

CYCLONE ENAWO

Point de situation
n°3

Enawo, cyclone tropical intense de catégorie 4, a frappé la côte nord-est de Madagascar le 7 mars 2017. Avec des vents en rafales pouvant atteindre les 300 km/h, Enawo est l'un des cyclones les plus puissants à avoir touché Madagascar au cours des dix dernières années.

Suivant une trajectoire sud-sud-ouest à une vitesse lente, c'est dans les districts d'Antalaha (Sava), Maroantsetra (Analanjirifo), de Brickaville (Atsinanana) et d'Antananarivo (Analamanga) qu'il a occasionné le plus de dégâts.

Le 14 mars, le gouvernement malgache déclarait l'état de catastrophe naturelle, lançant consécutivement un appel à l'aide internationale.

MADAGASCAR

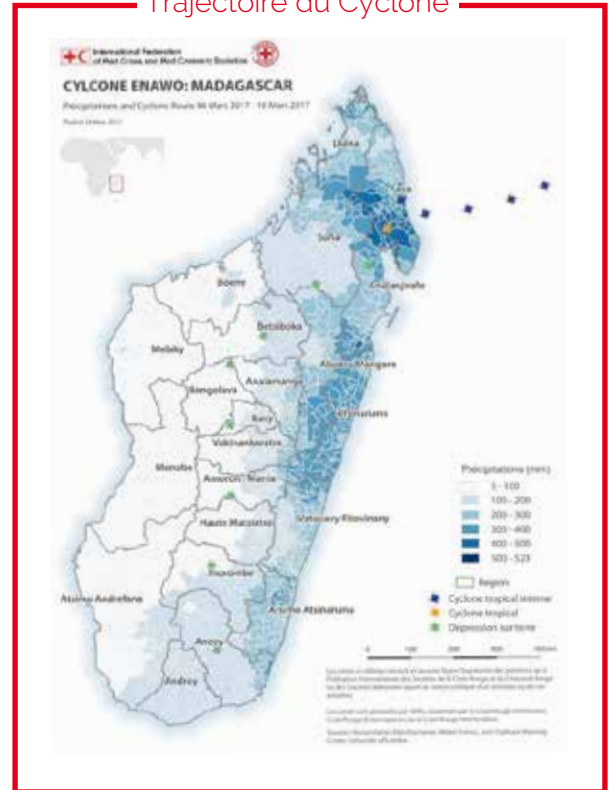
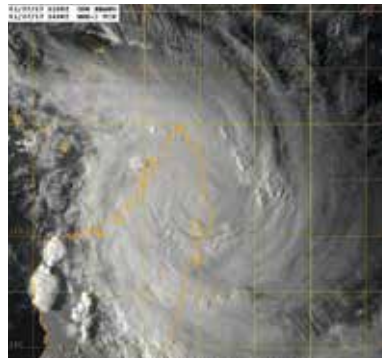
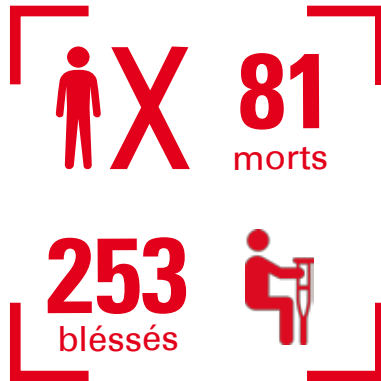
Jeudi 30 novembre 2017

croix-rouge française

PIROI

Plate-forme d'Intervention Régionale de l'Océan Indien

Trajectoire du Cyclone



Bilan

Selon le bilan établi par le Bureau National de Gestion des Risques et des Catastrophes (BNGRC), **81 personnes ont perdu la vie et 253 autres ont été blessées** lors du passage du cyclone. Les autorités malgaches ont également fait état de **247 000 personnes déplacées et 434 000 sinistrées**.

Le bilan matériel laissé par Enawo est lourd. **Les fortes pluies et le vent ont causé la destruction de 40 520 maisons** et la perte des biens personnels des sinistrés. De nombreux centres de santé et écoles ont également été endommagés, remettant en cause l'accès aux soins et à l'éducation. Les inondations résultant des fortes pluies ont détruit cultures et stocks de nourriture et endommagé plus de 250 infrastructures d'approvisionnement en eau.

Les puits communautaires ont été particulièrement touchés. Plus de 1300 d'entre eux ont été inondés, rendant leur eau impropre à la consommation.

Au lendemain du passage du cyclone, l'OCHA¹ et le BNGRC estimaient à 100 000 le nombre de personnes ayant besoin d'une assistance dans le domaine de l'hébergement.



¹ Bureau de la coordination des affaires humanitaires (Nations Unies)

Action de la Croix-Rouge

La Croix-Rouge malgache (CRM) a participé à la coordination nationale de la réponse d'urgence sous l'égide du BNGRC. Elle a collaboré avec les Sociétés nationales partenaires présentes dans le pays (Croix-Rouge allemande, Croix-Rouge danoise, Croix-Rouge norvégienne et Croix-Rouge italienne), ainsi qu'avec la Fédération Internationale des sociétés de la Croix-Rouge et du Croissant-Rouge (FICR) et la PIROI. La CRM a également travaillé en coordination avec les organisations humanitaires présentes à Madagascar, notamment le PAM, UNICEF, IOM, Care, Medair et ADRA.

895 volontaires ont été déployés sur le terrain dès la phase d'alerte, afin de sensibiliser les populations et d'évacuer les familles les plus à risque. Des évaluations des besoins ont été menées dès le lendemain du passage d'Enawo.

Le 12 Mars 2017, Un « appel d'urgence » d'un montant de 827 667 francs suisses a été lancé par la FICR. Avec le soutien de la PIROI, la CRM a établi **un plan d'action visant à répondre aux besoins immédiats de 25 000 personnes sinistrées (soit 5 000 familles) sur une période de 8 mois** (12 mars – 11 novembre 2017). Ce plan incluait des interventions dans les domaines de l'eau, hygiène et assainissement, des abris d'urgence, ainsi qu'une offre de services de santé.

Personnels mobilisés pour cette opération	
Croix-Rouge malgache	895 volontaires à travers le pays* 5 experts nationaux en abris d'urgence (NDRT) 4 experts nationaux en eau et assainissement (NDRT) 27 salariés de la Croix-Rouge malgache**
PIROI	À MADAGASCAR: 1 responsable des opérations 1 chargé de préparation aux catastrophes 1 logisticien À LA RÉUNION 5 volontaires logistique 1 équipe support (finance, communication, logistique...)
FICR	1 équipier de coordination et d'évaluation d'urgence (FACT) 1 expert en gestion de l'information 1 coordinateur cluster « abris » 1 coordinateur des opérations pendant 2 mois



*volontaires spécialisés dans les thématiques de l'abris, évaluation des besoins, eau et assainissement (NDRT/BDRT).

**les salariés comprennent des équipes de support impliquées à plein temps pendant la réponse d'urgence (coordinateur des opérations, équipiers en gestion des risques, comptables, logisticiens, gestionnaires de projets, communication, etc.). La CRM a également recruté à plein-temps un coordinateur de projet ainsi qu'un responsable finances pour cette opération.

La Croix-Rouge malgache a principalement agit dans les régions de Sava et Analanjirifo. Ces actions s'inscrivent dans les domaines suivants :

Préparation et évaluations

Dès la phase de pré-alerte, la CRM a mobilisé jusqu'à 895 volontaires pour mener des actions de sensibilisation auprès des populations et effectuer des évaluations préventives. En anticipation du passage du cyclone, la CRM a d'autre part entrepris de mettre à jour la formation de 600 volontaires sur la conduite des évaluations d'urgence.

Après le passage du cyclone, elle a déployé son réseau de volontaires pour mener des évaluations approfondies des besoins des populations sinistrées. Des analyses complémentaires ont par la suite été menées par 24 équipiers NDRT/RDRT (National Disaster Response Team/ Regional Disaster Response Team) et 120 équipiers BDRT (Branch Disaster Response Team), dans les districts de Maroantsetra, Brickaville et Antalaha sur la thématique des abris d'urgence, de l'eau, hygiène et assainissement et de la santé.



Les volontaires de la Croix-Rouge malgache évaluent les besoins des populations sinistrées



Les volontaires de la CRM apportent un soutien psychologique dans les centres d'hébergements

Santé

Après le passage du cyclone la Croix-Rouge malgache a réalisé des consultations médicales, mis en place des soins de premiers secours et porté une assistance psychologique aux personnes déplacées dans les centres d'hébergement de la capitale d'Antananarivo.

De plus, des actions de promotion à l'hygiène ont été réalisées à travers des séances de sensibilisation sur la santé primaire et sur le bon usage des moustiquaires, particulièrement nécessaires pour la prévention des maladies vectorielles en période d'inondations.

Dans la continuité de cette action d'urgence, la CRM a établi 17 structures communautaires de santé dans 17 fokontany mobilisant 87 volontaires au total. Chacune de ces structures travaillant en étroite coordination avec les Centres de Santé Communautaires et appliquant les principes de la surveillance sanitaire à base communautaire.

Eau, hygiène et assainissement (WaSH)

La CRM s'est donné pour objectif de réduire les risques de maladies liées à l'eau dans les communautés d'intervention en ciblant des interventions prioritaires auprès de 5 000 familles (25 000 personnes). Des actions de promotion à l'hygiène ont ainsi été menées par les volontaires dans les 48h après le passage du cyclone et pendant 45 jours, dans les districts de Maroantsetra, Brickaville et Antalaha. Par le biais de sensibilisations de groupe et de porte à porte, ce sont 82 705 personnes – soit 16 500 familles – qui ont été sensibilisées aux 3 messages clés liés à l'eau, l'hygiène et l'assainissement : le lavage des mains au savon, l'utilisation de latrines, la conservation de la qualité de l'eau de consommation.

Rapidement après le passage d'Enawo, les volontaires de la CRM ont installé des unités de traitement d'eau dans le district de Brickaville. Durant 8 semaines, ces dernières ont permis la distribution quotidienne de 10 000 litres d'eau potable à près de 3 000 familles réparties sur deux communes de Brickaville.

Les inondations qui ont suivi le passage du cyclone ont également rendu de nombreux puits et points d'eau inutilisables. Plusieurs organismes présents ont donc fait de la réhabilitation de ces puits une priorité, sous la coordination du service régional de gestion de l'eau. La CRM a été plus particulièrement chargée de la réhabilitation des puits communautaires. Durant les 45 jours suivant le passage d'Enawo, les volontaires ont désinfecté 592 puits, rendant l'accès à l'eau potable à 21 032 foyers. Afin de soutenir les populations sur le long terme, la CRM a également réactivé 30 comités pour la gestion de l'eau dans 23 fokontany à travers les districts de Maroantsetra, Brickaville et Antalaha, selon la méthode PHAST².

Par ailleurs, 2 000 kits hygiène ont été distribués aux familles sinistrées d'Antalaha.



Réhabilitation d'un puits dans la région d'Antalaha

² Transformation des comportements liés à d'hygiène et à l'assainissement selon la méthode participative

Abris/habitat

Dans le secteur de l'habitat, on recense 11 000 maisons détruites, 10 000 maisons endommagées (décoiffées), et plus de 15 000 maisons inondées à travers 8 districts. Le plan d'action de la Croix-Rouge malgache visait à porter assistance à 5 000 des familles les plus vulnérables. Pour cela la société nationale a distribué 4 950 kits de reconstruction (Shelter Tool Kit³) et 9 900 bâches aux populations des districts de Maroantsetra et Antalaha. Au total, ce sont finalement 8 650 familles qui ont bénéficié de ces distributions, accompagnées de séances de sensibilisation sur les « bonnes pratiques » pour la reconstruction, animées par les volontaires.

Dans un souci de qualité, la CRM a par la suite conduit une enquête de satisfaction auprès de ces 8 650 foyers. 75% des familles interrogées ont donné un avis positif sur l'aide reçue.



Reconstruction des habitations grâce aux kits distribués



Maison en cours de reconstruction

Activation de la PIROI

La PIROI s'est mobilisée aux côtés de la Croix-Rouge malgache dès le début de l'opération. Le responsable des opérations de la Plate-forme a été dépêché à Madagascar le 9 mars afin d'appuyer la consolidation des évaluations préliminaires et l'élaboration du plan d'intervention de la Croix-Rouge.

Dans un premier temps, 40 tonnes de matériel ont été mobilisées depuis les entrepôts PIROI d'Antananarivo et de Tamatave (comprenant 2000 kits de reconstruction de l'habitat, 4000 bâches, 2000 kits Wash, 1000 kits cuisine et 1 unité de traitement de l'eau). Par ailleurs, 60 tonnes de matériel humanitaire ont été déployées depuis l'entrepôt régional de PIROI à La Réunion.



Chargement du matériel humanitaire sur Le Malin

Acheminement du matériel :

Les 60 tonnes de matériel ont quitté La Réunion le 15 mars 2017. Le fret comportait 3000 kits de reconstruction, 6 000 bâches de protection et 3 kits de chloration de l'eau pour le nettoyage et la désinfection de puits communautaires. L'envoi de ce matériel a été rendu possible grâce au soutien logistique des Forces Armées de la Zone Sud de l'Océan Indien (FAZSOI) qui ont mis le navire *Le Malin* à disposition de la Croix-Rouge française pour transporter le matériel jusqu'au port de Tamatave, à Madagascar. Le matériel a ensuite été transbordé afin d'être acheminé et distribué aux bénéficiaires des districts d'Antalaha et Maroantsetra.



³ Les Shelter Tool Kit³ sont composés d'outils et de bâches nécessaires à la construction d'abris ou à la réparation d'habitations

Distribution du matériel fournit par la PIROI :

En tant que coordinateur du « Cluster Habitat⁴ », la CRM s'est associée aux principaux acteurs humanitaires présents dans les zones affectées (CARE, IOM, ANDRA, ELVETAS, CRS, MEDAIR, UNICEF, ACF, etc.) et a joué un rôle important dans la sélection des bénéficiaires des distributions.

L'éloignement géographique des régions impactées par le cyclone figure parmi les principales difficultés rencontrées durant l'opération. La voie maritime a été privilégiée pour pallier au mauvais état des infrastructures routières dans le Nord du pays, rendant impossible l'acheminement par la route. Ce fut particulièrement le cas pour le district de Maroantsetra, où 90% des fokontanys d'intervention étaient uniquement accessibles par voie fluviale, et par petits canots.

Les distributions de la Croix-Rouge malgache à Antalaha et Maroantsetra ont bénéficié à 8 650 familles.



Acheminement du matériel d'urgence par canot à Maroantsetra

Résumé des distributions réalisées par la CRM grâce au soutien de la PIROI:

Localité	Détail Shelter Tool Kit distribués	Détail bâches distribuées	Nombre de familles bénéficiaires
Antalaha*	3 700	7 400	7 400
Maroantsetra**	1 250	2 500	1 250
TOTAL	4 950	9 900	8 650
Contribution de la PIROI	3 000 STK	6 000 bâches	

*A Antalaha : 1 bâche distribuée par famille, 1 Shelter Tool Kit distribué pour 2 familles

**A Maroantsetra : 1 bâche distribuée par famille, 1 Shelter Tool Kit distribué par famille

Réapprovisionnement des stocks de la PIROI :

L'équipe de la PIROI a entamé les démarches de réapprovisionnement des stocks dès la semaine suivant le déploiement du matériel. En tant que membre du Mouvement international de la Croix-Rouge, la PIROI s'approvisionne en matériel humanitaire auprès de la plateforme logistique de la FICR à Dubaï.

L'entrepôt PIROI de La Réunion a été réapprovisionné à la fin du mois d'août 2017. L'entrepôt PIROI d'Antananarivo est en cours de réapprovisionnement.

Post urgence

Dans une optique de renforcement de la résilience des populations, la CRM a mis en place un certain nombre d'actions de développement suite au passage du cyclone.

Suivant le concept du « Build Back Better » (« reconstruire en mieux »), en juin 2017, 28 volontaires ont été formés à l'animation d'ateliers sur les techniques de construction sûres et durables, selon la méthode PASSA (Participatory Approach for Safe Shelter Awareness), développée par la FICR. À l'issue de la formation, les participants ont été sollicités pour mettre en place des ateliers PASSA au sein de 8 communautés à travers le pays.

En partenariat avec la Croix-Rouge danoise, la CRM a mis en place un Programme de Transferts Monétaires à Antananarivo. 500 familles ont ainsi été assistées par ce projet pilote. S'appuyant sur les nouvelles technologies,

⁴ Cluster ou « Groupe sectoriel » : mécanisme de coordination sectoriel des acteurs humanitaires intégrant l'ensemble des acteurs humanitaires engagés dans une thématique spécifique d'intervention

la Croix-Rouge a ainsi réalisé des dons via téléphone portable ou en liquidités pour les bénéficiaires les plus vulnérables.

Par ailleurs, en 2016, la CRM et la Croix-Rouge norvégienne, avaient testé un petit projet de surveillance à base communautaire (CBS) via téléphone portable. Suite au passage d'Enawo, l'initiative a été renouvelée dans les districts de Brickaville et Maroantsetra (NORD) avec pour thématique principale la surveillance des maladies liées à l'eau et au paludisme. Les communautés sont ainsi formées à identifier les maladies courantes et à en effectuer le signalement par SMS.



Mise en oeuvre des programmes de transferts monétaires par la CRM

Budget et partenaires

Le montant total de l'opération d'urgence de la Croix-Rouge malgache s'élève à **827 667 CHF** (soit **726 507 €**), pour lesquels la PIROI a contribué à hauteur de **415 548 CHF** (soit **365 023 €**). Cette contribution a été rendue possible grâce au concours financier et opérationnel des partenaires de la PIROI.

Financements Partenaires	Total (en €)
MAEDI - Centre de crise et de soutien	150 000
Union Européenne – Délégation Madagascar	91 482
Région Réunion	50 000
Région Île de France	50 000
Commune du PORT	10 000
Croix-Rouge française	13 541
Total Financements - Opération Enawo 2017	365 023 €



La PIROI remercie l'ensemble des partenaires ayant rendu cette opération possible.



CONTACTS OPÉRATION / CROIX-ROUGE :

 Fédération internationale des Sociétés de la Croix-Rouge et du Croissant-Rouge

LA RÉUNION - PIROI : Christian PAILLER, Chef de délégation régionale - christian.pailler@croix-rouge.fr - tél. : +262 62 53 08 92
MADAGASCAR - Croix-Rouge Malgache : Claude RAKOTONDRANJA, Président - contact@crmada.org - tel: +261 32 03 221 11

PIROI . ZAC de la Mare . 1 rue de la Croix-Rouge, 97438 Sainte-Marie . La Réunion . tél. : +262 (0)262 53 08 92 . mail : piroi@croix-rouge.fr



LA PIROI EST COMPOSÉE DE DIFFÉRENTS MEMBRES DU MOUVEMENT INTERNATIONAL DE LA CROIX-ROUGE ET DU CROISSANT-ROUGE : le Croissant-Rouge comorien, la Croix Rouge française, la Croix Rouge malgache, la Croix-Rouge de Maurice, la Croix-Rouge du Mozambique, la Croix-Rouge des Seychelles, la Croix-Rouge tanzanienne, la Fédération internationale des Sociétés de la Croix Rouge et du Croissant Rouge (FICR) et le Comité international de la Croix-Rouge (CICR). La PIROI mène des activités de réduction des risques, de préparation et de réponses aux catastrophes dans la zone Sud-Ouest de l'océan Indien, en étroite coordination avec la FICR.

Le programme régional de la PIROI est cofinancé par l'Union Européenne et la Région Réunion dans le cadre du programme INTERREG V.